

# 横山幸次

区政報告  
ニュース

**No. 370**

2010年1月17日

発行 日本共産党区議団

Tel 3802-4627

fax 3806-9246

E-mail: arajcp@tcn

-catv.ne.jp

★町屋相談室

荒川区町屋5-3-5

Tel 3895-0504

横山幸次区議のホームページをご覧ください。  
※「横山区議」で検索して下さい。

## 4月入園申し込み状況から… このままでは今年も待機児童が



**町屋地区の0歳児は区内最高倍率…  
区内全域の認可保育園増設は緊急です**

今年も保育園に入りたくても入れない「待機児童」が大きな問題になりそうです。昨年締め切られた時点での4月保育園申し込み状況は、全区平均で0才から2才で受入枠を上回っています。人口増の著しい南千住、日暮里地区に加えて町屋地区も深刻です。特に町屋地区の0歳児の受入状況は、受入枠を35%近く上回って全区最大となっています。この間の人口動態から見ても、町屋5、6丁目などでマン

ション建設が進み、子育て世代が増加しています。いまま、比較的余裕のある地域でも保育園の空きがあれば働きたい、子ども手当より保育園増設を優先してとといった声も多くあります。今後の区の対応が問われます。



☆上から原保育園、上智保育園、町屋保育園



	町屋	上智	原	尾久隣保
0才		15【26】	6【3】	14【18】
1才	10【16】	16【20】	11【6】	13【12】
2才	8【7】	9【9】	5【10】	11【7】
3才	5【4】	4【5】	0【3】	4【2】
4才	2【1】	1【0】	1【0】	1【0】
5才	0【0】	1【0】	1【0】	2【0】

	全区合計		町屋地区		南千住地区		日暮里地区					
	受入枠	人数	受入枠	人数	受入枠	人数	受入枠	人数				
0歳	236	259	109.7%	35	47	134.3%	74	91	123.0%	36	40	111.1%
1歳	277	301	108.7%	50	54	108.0%	66	85	128.8%	35	49	140.0%
2歳	131	146	111.5%	33	33	100.0%	38	45	118.4%	12	25	208.3%

### アナログ放送停止・地デジ化まで「1年半」？ 区議会での陳情審議で考えました…

まわりの話題あれこれ

1月13日の総務企画委員会では「テレビ難民を出さない」などの陳情が審議されました。来年7月でこれまでのテレビのアナログ放送が打ち切られ、地上デジタル放送に切り替わる問題です。そもそも政府が国策ですすめているアナログ放送停止計画によって、全ての国民に「地デジ対応テレビ」への買い換えるかこれまでのテレビに変換チューナーを取り付けるなどが求められています。しかもアンテナも取り替える必要。チューナーを選択しても4〜5万円かかるのと、多額の費用が必要で、低所得者の場合、余裕がない人が多数です。現在、地デジに対応できる世帯は、全国で7割弱で国の目標より遅れています。区

世論調査」では区民の地デジ対応完了世帯は、半数とのこと。国と放送事業者がきちんとすべての環境整備に責任を持つのが当たり前。区も当然支援すべきです見切り発車は許せないというのが審議での感想です。

横山幸次

裏面 町屋ふれあい館の設計案について特集しています！

## 定例法律相談

2月 1日(月)  
午後6時～8時  
横山区議事務所

弁護士と横山区議が相談をお受けします。秘密は厳守します。お急ぎの場合は、北千住法律事務所の相談日などご紹介しますので、お気軽にご連絡ください。

TEL&FAX 3895-0504

不在時は、留守電へ、後で連絡します。



地上デジタル放送用アンテナ



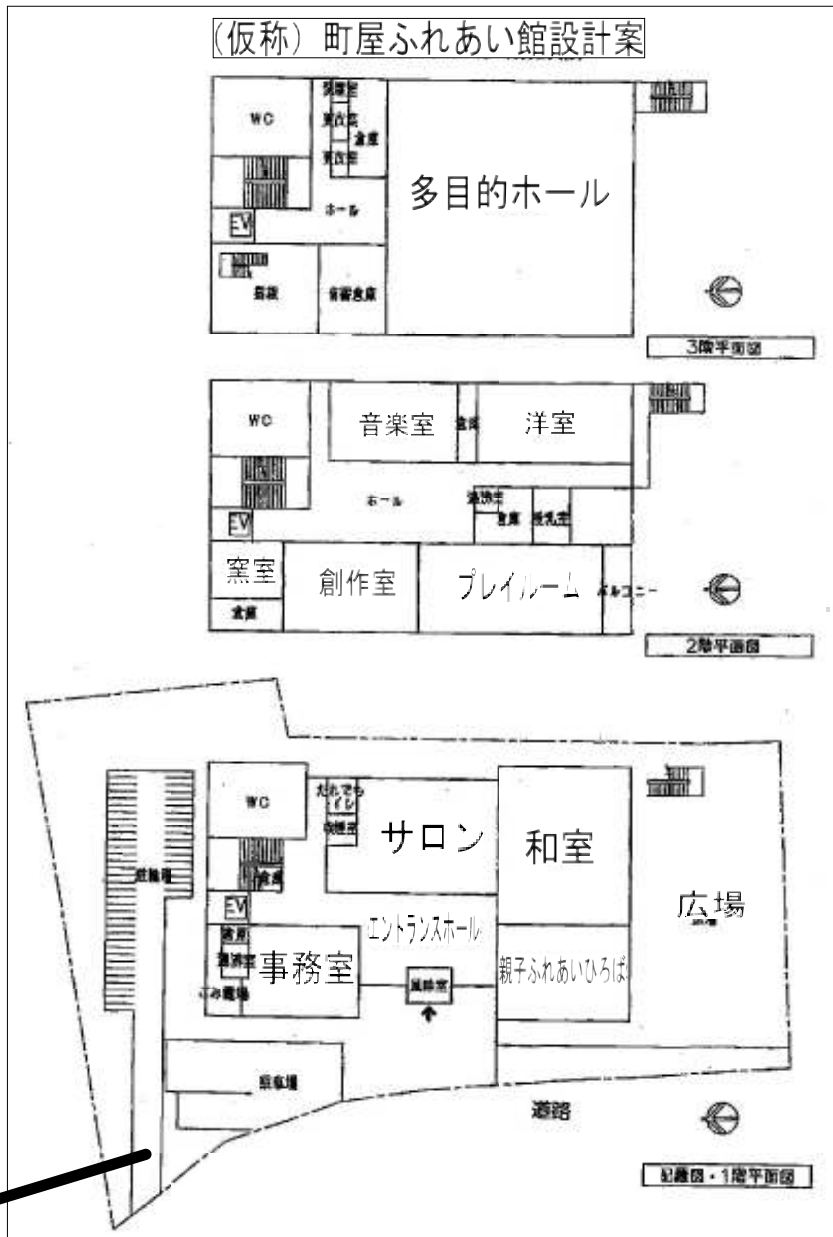
# 「町屋ふれあい館」などの設計案発表に… 区民の声や願いは反映されたのでしょうか



**施設内容とともに気になる運営方法  
これで区の児童事業は継承されるのか**

1月13日の福祉区民委員会に町屋ふれあい館、南千住ふれあい館、東日暮里3丁目ふれあい館の設計案が提示されました。地元町会や利用者などの意見を聞いて作成したようです。例えば、町屋ふれあい館については、ピアノも弾ける音楽室、陶芸もできる窯室などあらたに取り入れています。設計内容については、さらに利用者などの意見を取り入れる努力も必要です。また現在の町屋ひろば館は、

実質的に大型児童館施設です。区の専門職員と利用者の連携で幼児から中高生まで多彩な事業を行ってきた長年の実績があります。区民全体の重要な子育て支援の財産です。現状では、ふれあい館になると管理運営が指定管理者≡民間事業者になってしまいます。しかし児童事業が全部民間任せでよいのでしょうか。せめて拠点施設は、区が直接運営しこれまでの実績を継承していくことも検討すべきです。



## みなさんのご意見をお寄せ下さい！

### 「町屋ふれあい館」今後の計画

《「町屋ふれあい館」の基本内容》

1、所在地 町屋1-35-8

2、面積

敷地面積 約1,333㎡ 建築面積 約503㎡

延床面積 約1,499㎡

3、構造・規模

鉄筋コンクリート造り 地上3階

4、特色

陶芸のできる窯室を備えた施設

ピアノ演奏のできる音楽室を備えた施設

広場を備えた施設

5、施設内容（左平面図参照）

6、環境、安全面の配慮

環境：雨水利用、太陽光パネルなど自然エネルギー  
屋上緑化など

安全：ユニバーサルデザインを取り入れる

（段差のない通路、手すりの二段化…）

公開歩道

【今後の計画】

2010年度 基本設計、実施設計

2010年度から11年度 建設工事

2012年3月 町屋ひろば館事業終了

2012年4月 （仮称）町屋ふれあい館 開設

