

区議会・予算特別委員会がはじまりました(2/24~3/8)

# 新年度・区民の負担はどうか?! 区が国民健康保険料値上げを提案...

## 国民健康保険料の推移

年度	均等割	荒川区 一人あたり 平均保険料	荒川区 一世帯あたり 平均負担額	23区 一人あたり 平均保険料
2013年	41,400	未集計	未集計	98,465
2012年	40,200	未集計	未集計	95,277
2011年	39,900	90,571	145,171	94,479
2010年	39,900	85,554	137,323	93,105
2009年	37,200	84,045	135,388	86,882
2008年	36,900	85,110	139,048	85,900

2004年	30,200	71,946	125,083	77,471
-------	--------	--------	---------	--------

2013年度は値上げ案です

24日からはじまった予算委員会では、横山区議は、共産党区議団を代表して総括質疑を行いました。

そこで、今後の年金や社会保障の削減、さらに国民健康保険料の値上げ(左表)などが区民生活に与える影響について区長の認識をたずねました。この10年余の間に、平均で月給の2カ月分程度の収入がなくなつて

**所得が下がり続ける中で、区民の暮らし応援最重点にした予算編成を!**

## 認可保育園不承諾数は289名

今年の認可保育園不承諾数は2月9日現在、一次審査終了時点で289名(昨年418名)、指数20以上(両親外勤フルタイム)で不承諾が46名(昨年123名)。保育園増設等で大幅に減りましたが、最初からあきらめて認証保育園一本にした方も。南千住・日暮里地域とともに尾久地域の1才児が40人不承諾。日暮里舎人ライナー沿線の開発の影響といいますが、全地域での保育園増設は待たなしです。

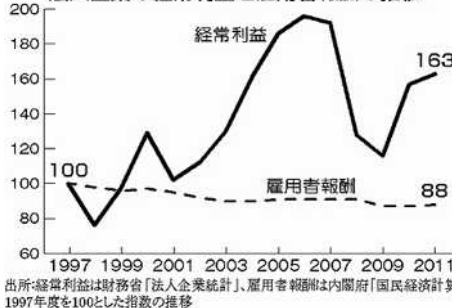
### 認可保育園入園不承諾数 1次分 (2013年度)

	0才	1才	2才	3才	4才	5才
南千住	8 [2]	36 [18]	16 [2]	7 [0]	4 [0]	6 [1]
荒川	7 [0]	14 [0]	13 [1]	0 [0]	0 [0]	0 [0]
町屋	9 [0]	19 [3]	17 [0]	1 [1]	0 [0]	0 [0]
尾久	3 [0]	40 [2]	4 [0]	3 [0]	0 [0]	0 [0]
日暮里	17 [0]	39 [16]	19 [0]	6 [0]	1 [0]	0 [0]

[ ]はうち指数20以上

います。国保料はいまでも3割超の世帯が滞納、保険証を持たない区民もいます。誰が考えても新たな負担増が多く、区長は「たいした値上げではない」などと述べましたが、区民生活の実態が見えていません。

### 法人企業の経常利益と雇用者報酬の推移



# 横山幸次

日本共産党荒川区議会議員

区政報告  
ニュース

495

2013年3月 3日  
発行 日本共産党区議団  
3802-4627  
fax 3806-9246  
✉ arajcp@tcn-cat  
v.ne.jp  
町屋相談室  
荒川区町屋5-3-5  
3895-0504  
✉ yoko1951@aol.jp

横山幸次区議のホームページ・ブログをご覧ください。  
「横山幸次」で検索して下さい。



先日、特別養護老人ホーム「おたけの郷」(町屋7丁目)の開所式に参加し中を見せてもらいました。内装全体が木調でとても暖かく感じられ、安全面も含め入所される方への配慮がすみずみに感じられるつくりです。定員は、140床に加え、ショートステイ200床。すでに満杯だそうです。入所された方が、人間らしい老後を送るにふさわしい終の棲家となることでしょう。しかしそれでも入所待ちの方が600人と700人とも言われています。本来介護保



5階建ての施設です(下右)。5階部分は居室とともに大浴場(左中)とスカイツリーや足立の花火も見える屋上庭園(左上)。居室は個室と多床室(下左)ですが面積は全く同じ...

険で誰もが同様のサービスを受けることが出来るはずですが、施設整備が遅れています。政治の責任が問われています。  
横山幸次

「おたけの郷」の開所式で施設内を拝見しました  
誰もが人間らしい老後を送れる「終の棲家」を...

まの話題あれこれ

裏面 区民アンケートの  
回答結果など...

## 定例法律相談会

3月4日(月)  
(4月は1日です)  
午後6時~8時  
横山区議事務所

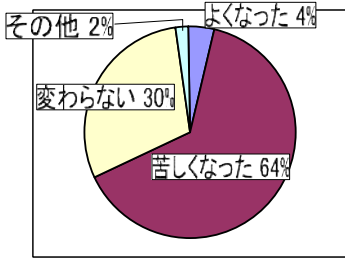
弁護士と横山区議が相談をお受けします。秘密は厳守します。お急ぎの場合は、北千住法律事務所の相談日などご紹介します。

生活相談は、随時受け付けています。  
TEL&FAX 3895-0504  
不在時は、留守電へ、後で連絡します。  
区役所控室 3802-4627

# 区民アンケートへのご協力ありがとうございます

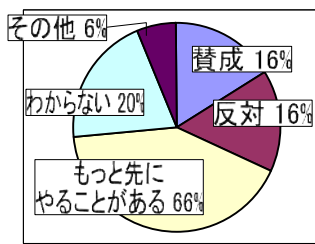
新年度予算編成に向けて実施した「区民アンケート」に多くのみなさんからご回答を頂きました。みなさんの声を区政に届けて奮闘します。

## この1年で暮らしは

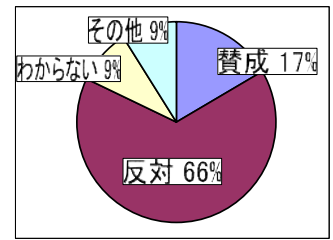


ほとんどの回答の中で、生活の大変さが書き連ねられています。仕事の不安定、低賃金、雇用の不安定、サービス残業などが多くなっています。区政への要望では、1位・国保料引き下げ、2位

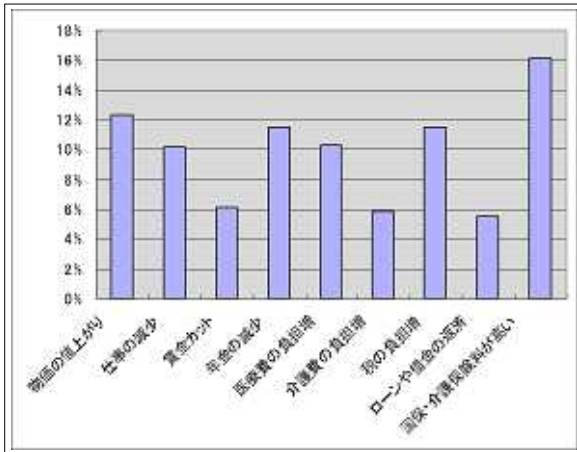
## 80億円の複合施設



## 来春の消費税8%増税



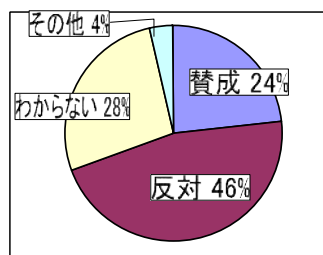
## 苦しくなった方の理由(複数回答)



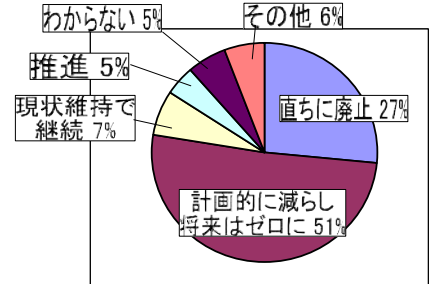
・高齢者福祉、3位・介護保険料・利用料軽減。続いて防災、防犯対策、保育園増設、就労支援、中小企業支援、障害者支援、30人学級、交通安全などとなっています。

国政の3つの課題では、消費税増税に反対63%。原発は、計画的に減らし、将来ゼロが52%、憲法改定と国防軍に反対46%などが多数派です。

## 憲法改定と国防軍について



## 原発について



学校名	隣接対象校
四峡	二峡・五峡・七峡・九峡・大門・赤土
五峡	四峡・七峡・五峡
七峡	二峡・四峡・五峡
大門	四峡・五峡・九峡・尾久・赤土

これ以外に町屋の学校から選択できるのは以下の通り( )内が隣接校  
二峡(四・七峡)九峡(四峡・大門)尾久(大門)

**2014年度から学校選択が変更！小学校は隣接校が対象になります**  
これまで学校選択は、区内全域を対象に選定できましたが、隣接校に限定する見直しを検討しています。今後PTA、学校現場等の意見も聞いて実施は再来年以降。あわせて、中学生の自転車で、通学も禁止に方向で検討中のような感じです。いずれにしても学校自由選択制に近づいていきます。

学校現場等の意見も聞いて実施は再来年以降。あわせて、中学生の自転車で、通学も禁止に方向で検討中のような感じです。いずれにしても学校自由選択制に近づいていきます。

## 通所サービスの食費負担軽減 3月31日で終了…！

2005年10月から、食費や調理コストは介護給付の対象外とされ、自己負担が増えました。このため、低所得者層として区が補助金を出してきました。ところが「人数も増え予算も増えた。予防事業の財源にまわす」と同じデイサービスでやっているおげんきランチ利用者との不均衡などを理由に、通所サービスの食事代の補助金(1食150円)を廃止するとの報告がありました。サービスの廃止による影響の検討はあったのでしょうか。1回150円月に平均900円位の負担増は大したことはないとの考えのようです。これでデイサービスに行くのを控える方も出かねません。新年度予算にはとらええず計上しており継続を求めます。

**2012年度の実績...**  
補助利用者 1,289名  
年間補助額 1,458万円

## 日本共産党区議団が提案しています 仕事づくりと介護負担軽減の3条例

新年度予算審議にあたって暮らし応援で3つの条例を提案。予算は約6億円弱、積立200億円の活用する提案です。

### 介護保険料軽減対策の条例

・65才以上年収120万以下で貯金300万円未満  
無年金・低年金で介護保険料が払えない!?  
の方の保険料を事実上免除。

いざ介護サービスを利用しようとしたら全額負担で!こんなことが起こらないように支援します。

年金も月4~5万円  
でデイサービスもヘルパーさんも

### 介護保険利用料軽減のための条例

・本人非課税の4段階以下の方の利用料を減額してサービス利用を拡大。

お金がかかります。月々の負担が大きく必要なサービスが受けられない...こんな方を支援します。

### 住宅リフォーム仕事づくり助成条例

・区内業者で住宅改修の場合。20万円まで工事費1割を補助します。

何回目かの提案です。全国的にも実施され経済効果もあり、たいへん喜ばれています。他党派にも今度こそ賛同して欲しいものです。

